



# SPECIALIZZAZIONI E SPECIALISTI IN ITALIA: SCELTE E (RIPIEGHI) DEI GIOVANI MEDICI



*Dott.ssa Maria Gabriella Coppola*  
*Responsabile ANAAO Giovani Regione Campania*



## **Concorso Scuole di Specializzazione A.A. 2017/2018.**

**Risultanze ed analisi comparativa.**

**Forte crisi dell'area dell'emergenza-urgenza e delle specialità chirurgiche.**

**Le scelte delle DONNE.**

# Introduzione



- Criticità di fondo: insufficienza del numero di contratti finanziati messi a concorso e reiterati e perniciosi errori di programmazione (numero di contratti per specialità) imputabili sia al competente Ministero sia alle Regioni.
- Tali centri decisionali sono entrambi da tempo poco attenti alle esigenze reali di una categoria di professionisti, giovani colleghi neolaureati, le cui crescenti difficoltà sono ormai divenute insostenibili (imbuto formativo) e tali da pregiudicare e mortificare non poco le loro aspettative personali e professionali attraverso la interruzione di fatto del loro percorso formativo teso alla acquisizione del titolo di specialista.
- Conseguenze negative (mancanza di specialisti) che tali criticità esplicano contestualmente anche sul S.S.N. già provato da una significativa carenza di medici specialisti e dalla accelerazione del processo di pensionamento.

# SCAGLIONI



Partecipanti al concorso: circa 16000 candidati

1° 1/200
2° 201/400
3° 401/600
4° 601/1300
5° 1301/2000
6° 2001/2700
7° 2701/3400
8° 3401/4100
9° 4101/4800
10° 4801/5500
11° 5501/6200
12° 6201/6900
13° 6901/7600
14° 7601/8300
15° 8300/9000

- Il concorso per le Scuole di Specializzazione oggi unico con graduatoria di merito nazionale unica è strutturato su scaglioni di merito in cui sono utilmente collocati i candidati risultati vincitori che, in funzione della posizione acquisita, effettuano la scelta di tipologia di scuola unitamente alla sede di formazione (disponibilità di contratti permettendo).

# Materiali e Metodi



- Obiettivi e scopi:
  - 1) livello di gradimento di ogni Scuola di Specializzazione
  - 2) comparazione dei livelli di gradimento
  - 3) percentuali di scelta per ogni Scuola
  - 4) velocità di saturazione delle scelte per ogni Scuola
  - 5) percentuali decaduti.
  - 6) analisi di genere delle scelte

Gli indicatori sono costituiti primamente dal numero dei contratti scelti (“scelte”) per Scuola di Specializzazione e per ogni suo scaglione (dal 1° al 14°).

- Indicatori:
  - a) Numero delle scelte per Scuola di Specializzazione e per ogni scaglione (dal 1° al 14°) della stessa
  - b) Valore percentuale delle scelte per Scuola in assoluto ed in base al genere
  - c) Valore progressivo delle scelte della stessa Scuola
  - d) Valore percentuale del progressivo delle scelte della stessa Scuola in assoluto ed in base al genere (1)
  - e) Numero dei contratti a concorso assegnati alla Scuola

# CONTRATTI A CONCORSO-CANDIDATI



- 6200 Contratti statali
- 640 Contratti regionali
- 94 Contratti altri enti pubblici e/o privati
- Totale contratti: 6934
- Posti riservati ai militari 29
- Posti riservati alla Polizia di Stato 7
- Posti riservati SSN 194
- Totale DONNE 4039                      58,24%
- Totale UOMINI 2808                      40,49%

# Risultati

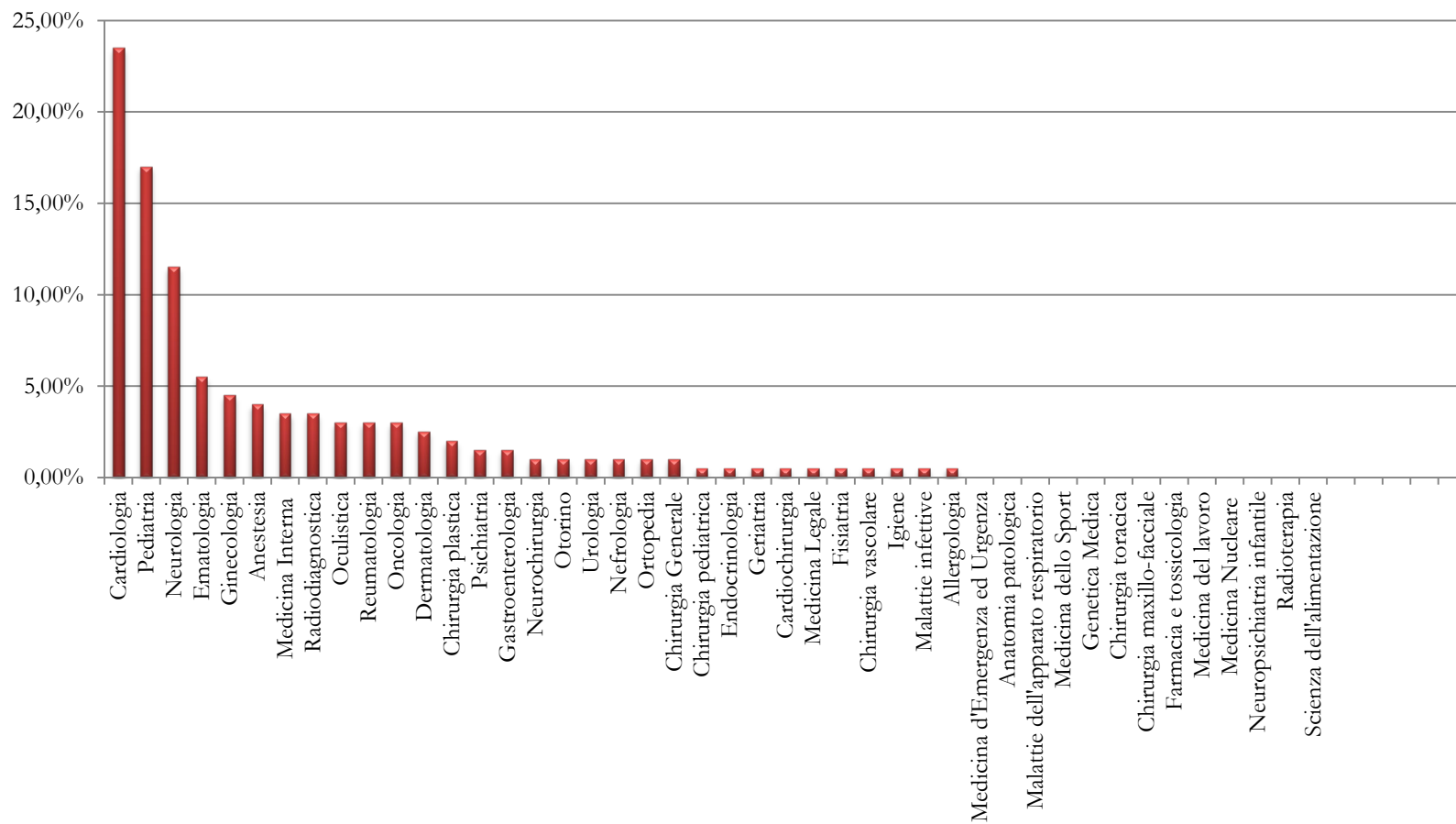




# CONTRATTI SCELTI (%) PER SCUOLA DI SPECIALIZZAZIONE NEL I SCAGLIONE



1°: 1/200





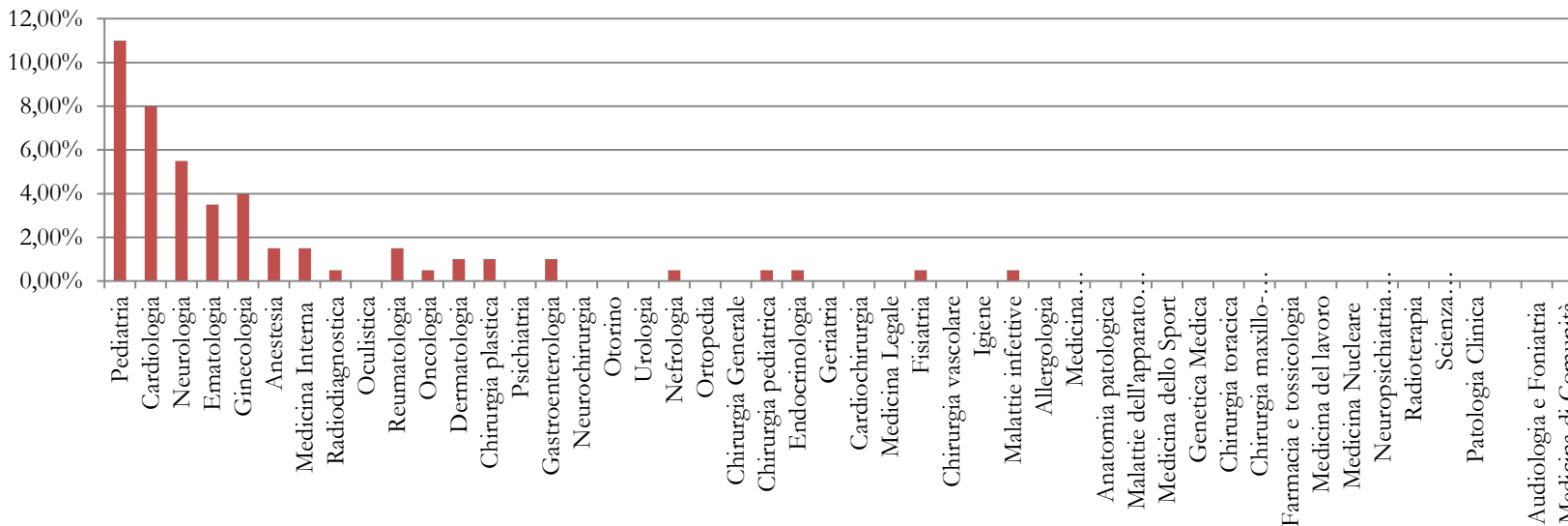


# CONTRATTI SCELTI (%) PER SCUOLA DI SPECIALIZZAZIONE NEL I SCAGLIONE



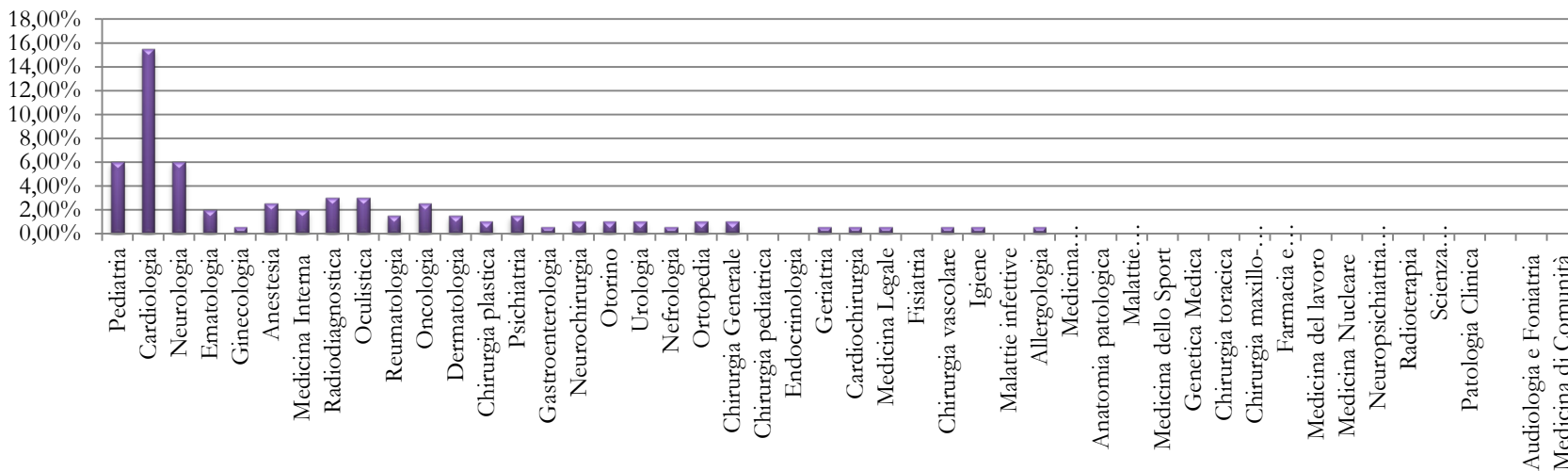
## DONNE 1° 1/200

■ 1° 1/200



## UOMINI 1° 1/200

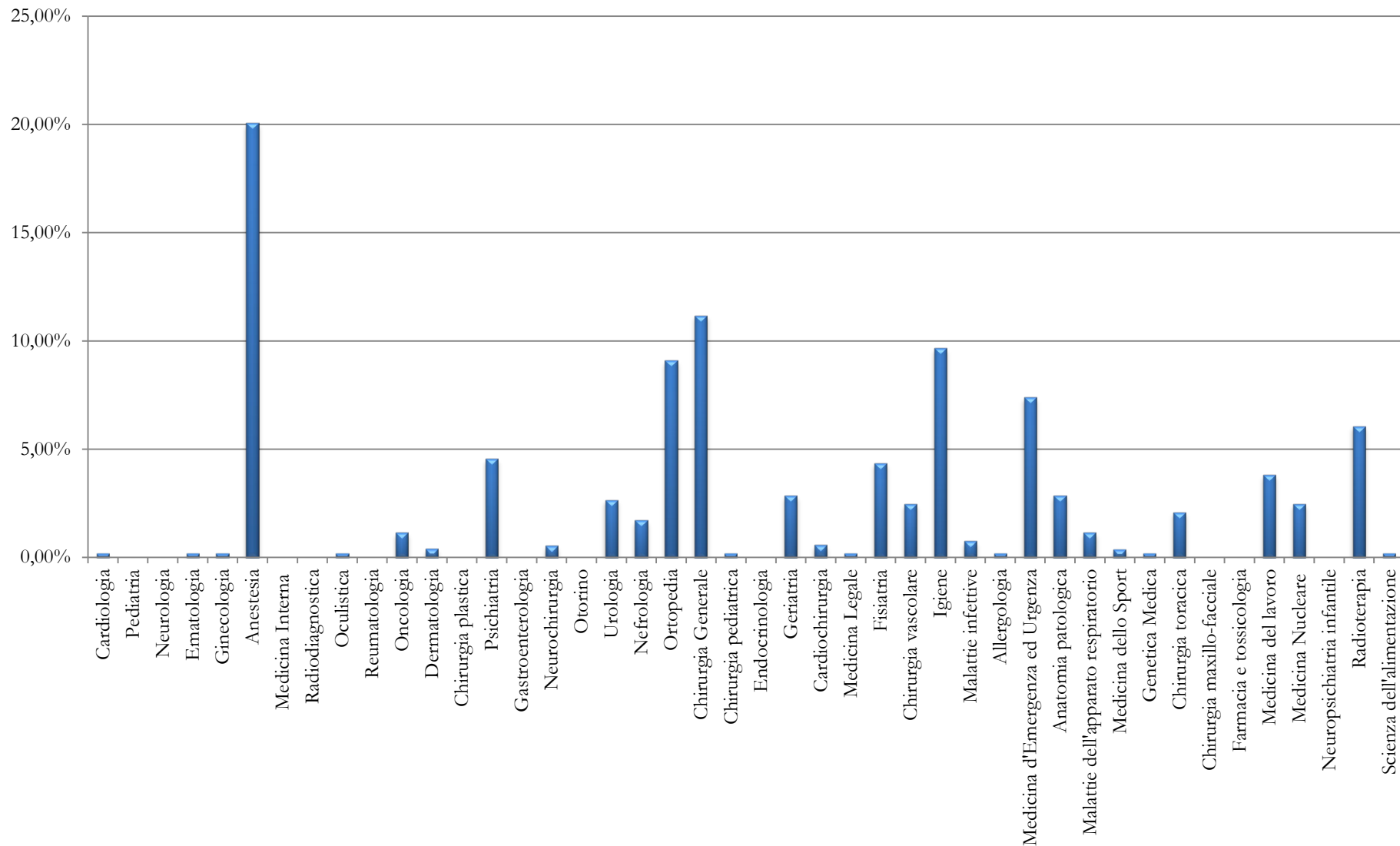
■ 1° 1/200



# CONTRATTI SCELTI (%) PER SCUOLA DI SPECIALIZZAZIONE NEL XII SCAGLIONE



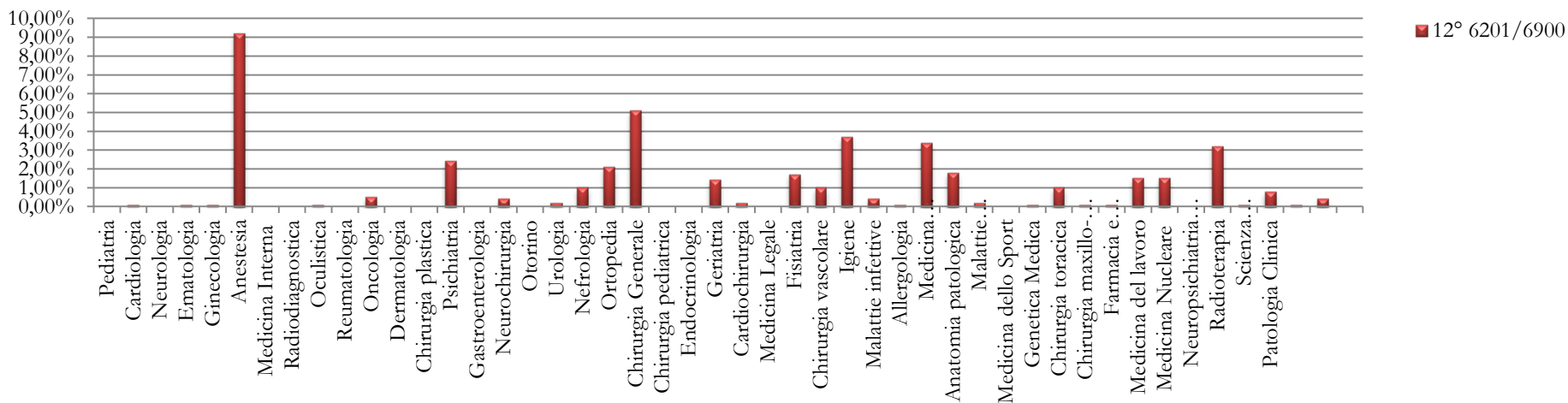
12°: 6201/6900



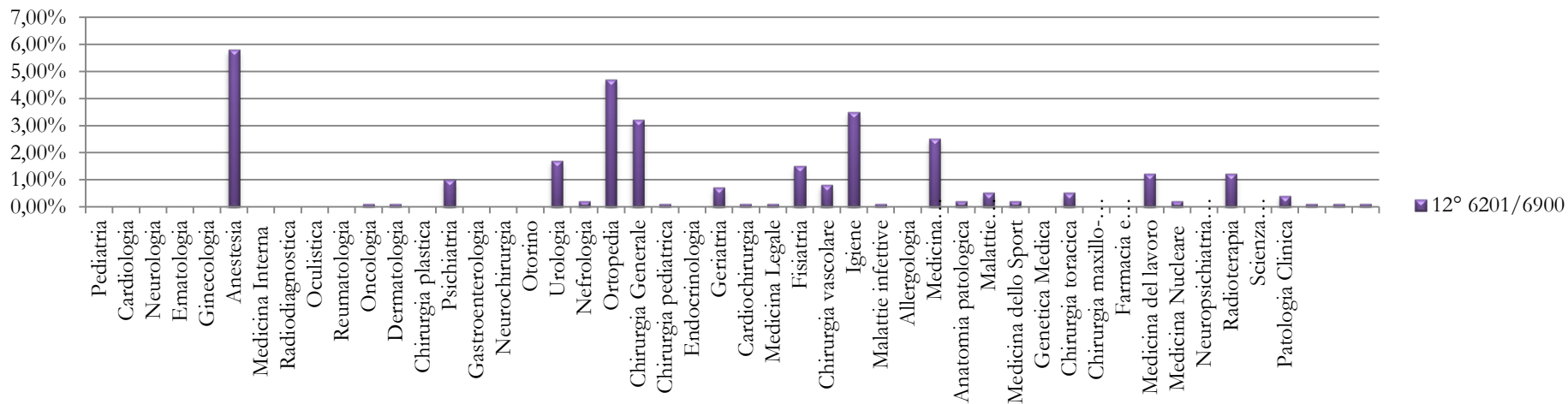
# CONTRATTI SCELTI (%) PER SCUOLA DI SPECIALIZZAZIONE NEL XII SCAGLIONE



## DONNE 12° 6201/6900



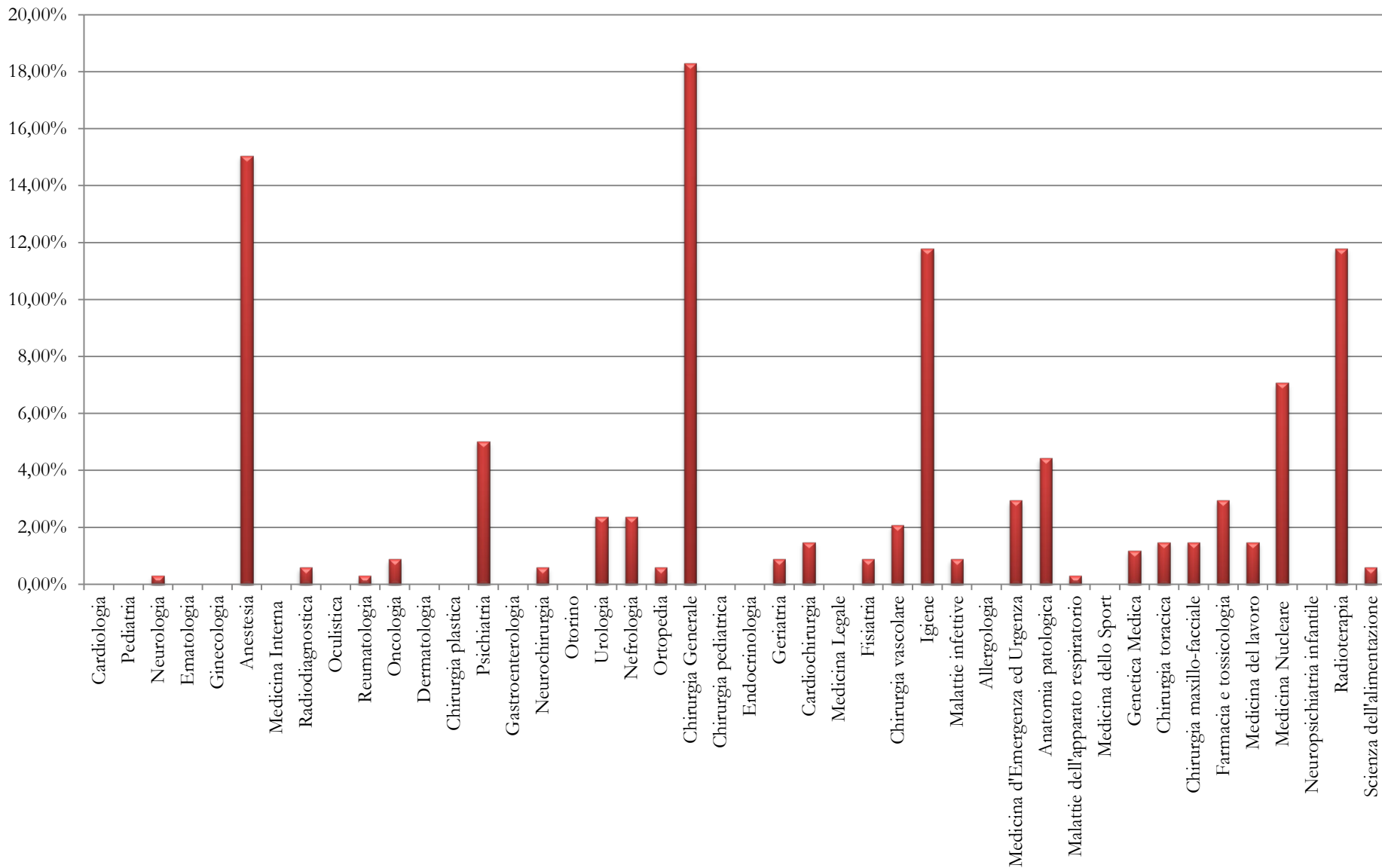
## UOMINI 12° 6201/6900



# CONTRATTI SCELTI (%) PER SCUOLA DI SPECIALIZZAZIONE NEL XIII SCAGLIONE



13°: 6901/7600

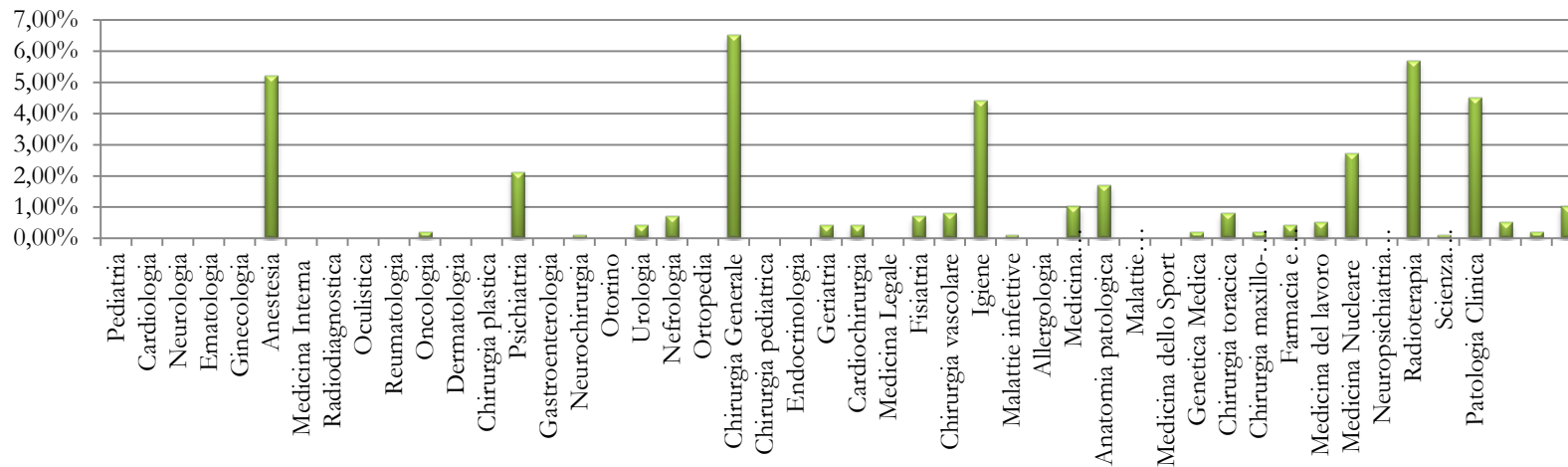


# CONTRATTI SCELTI (%) PER SCUOLA DI SPECIALIZZAZIONE NEL XIII SCAGLIONE



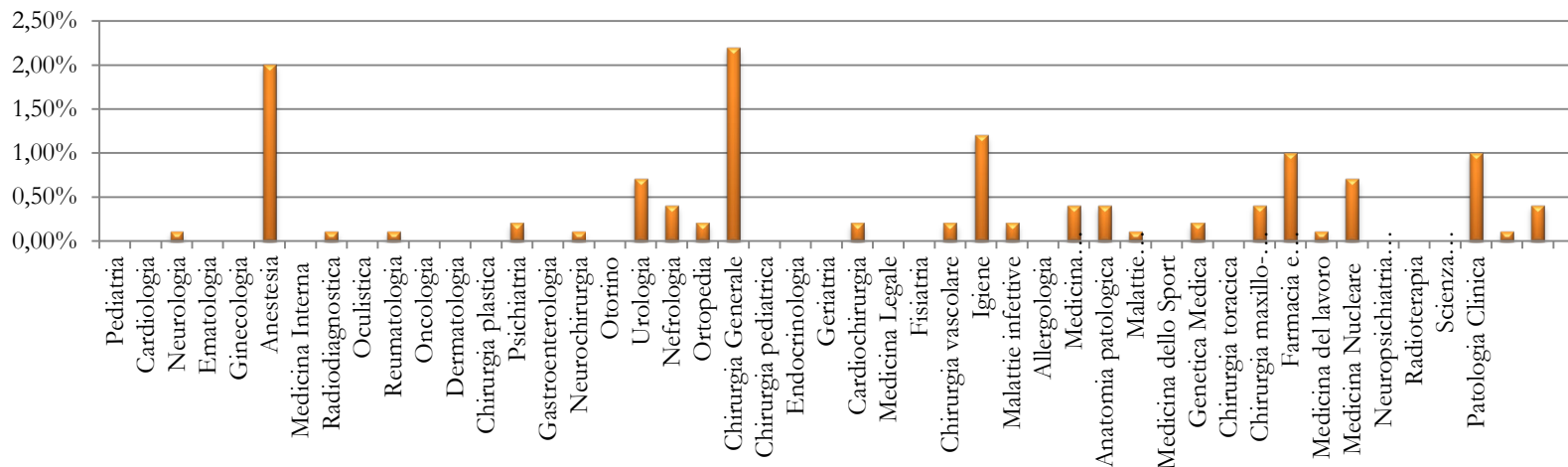
## DONNE 13° 6901/7600

■ 13° 6901/7600



## UOMINI 13° 6901/7600

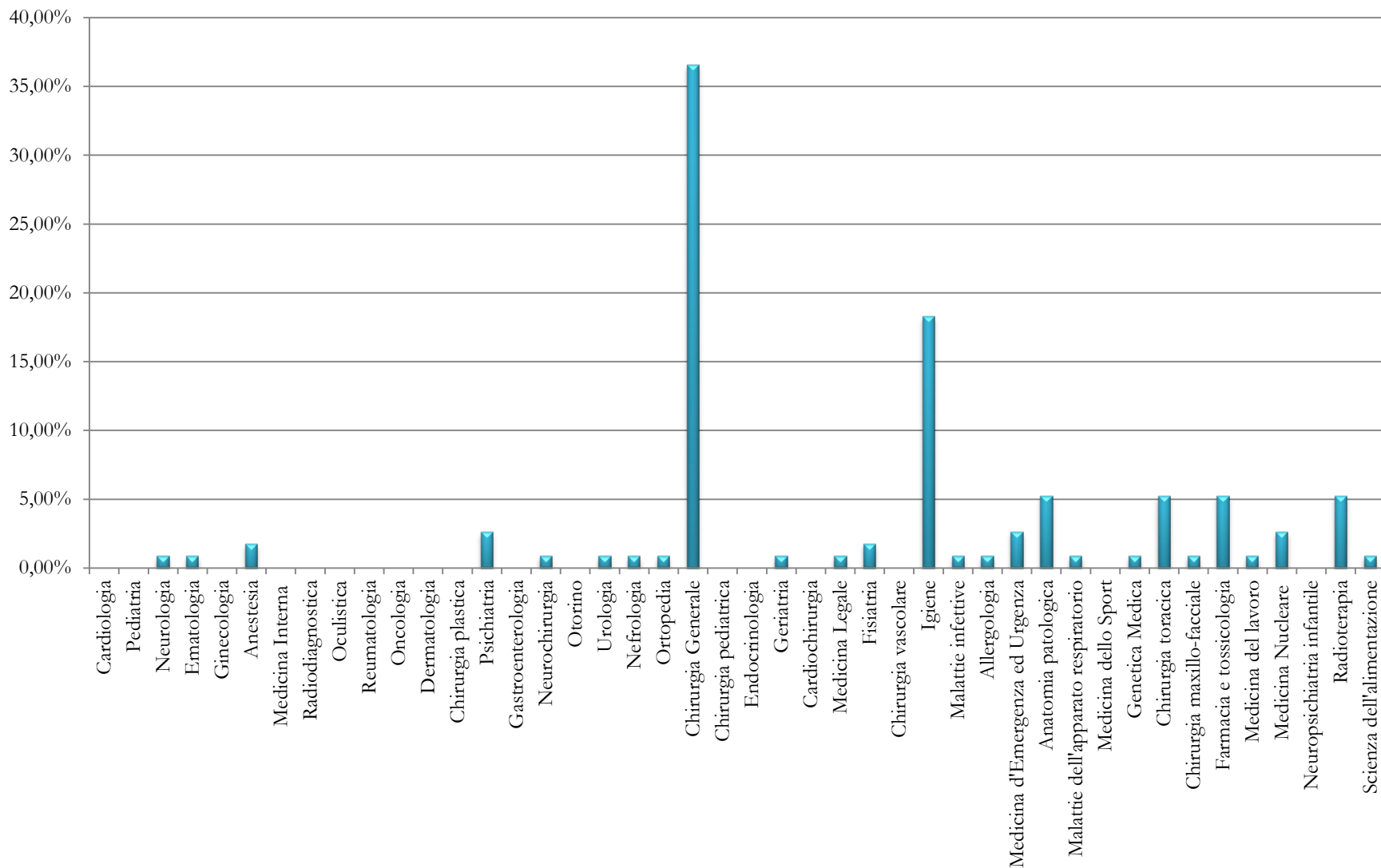
■ 13° 6901/7600



# CONTRATTI SCELTI (%) PER SCUOLA DI SPECIALIZZAZIONE NEL XIV SCAGLIONE



**14°: 7601/8300**

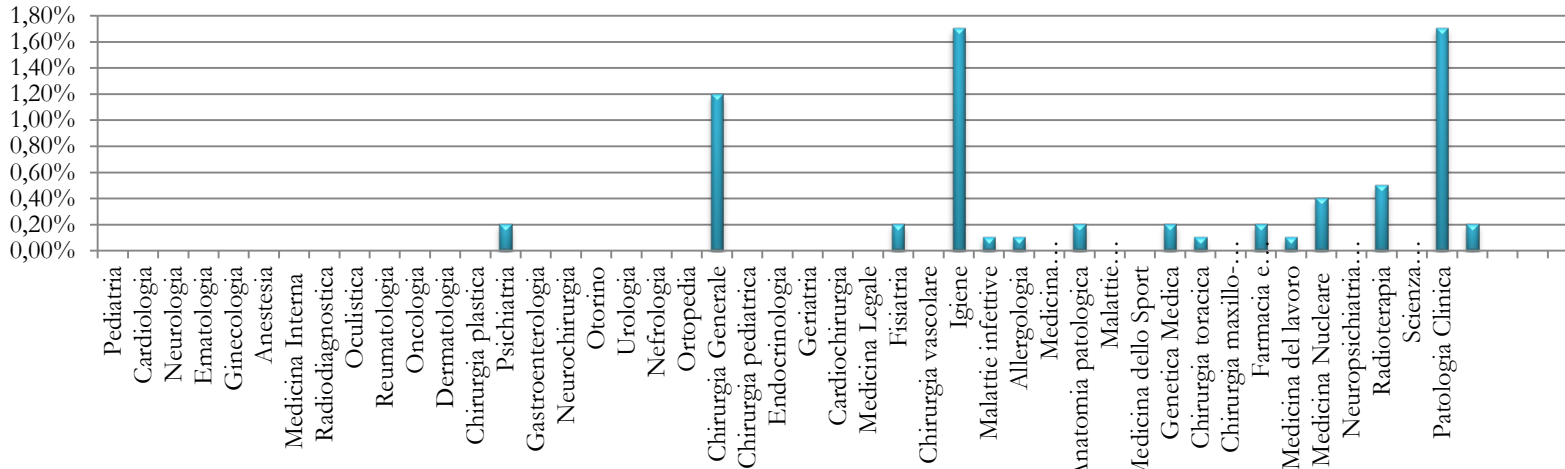


# CONTRATTI SCELTI (%) PER SCUOLA DI SPECIALIZZAZIONE NEL XIV SCAGLIONE



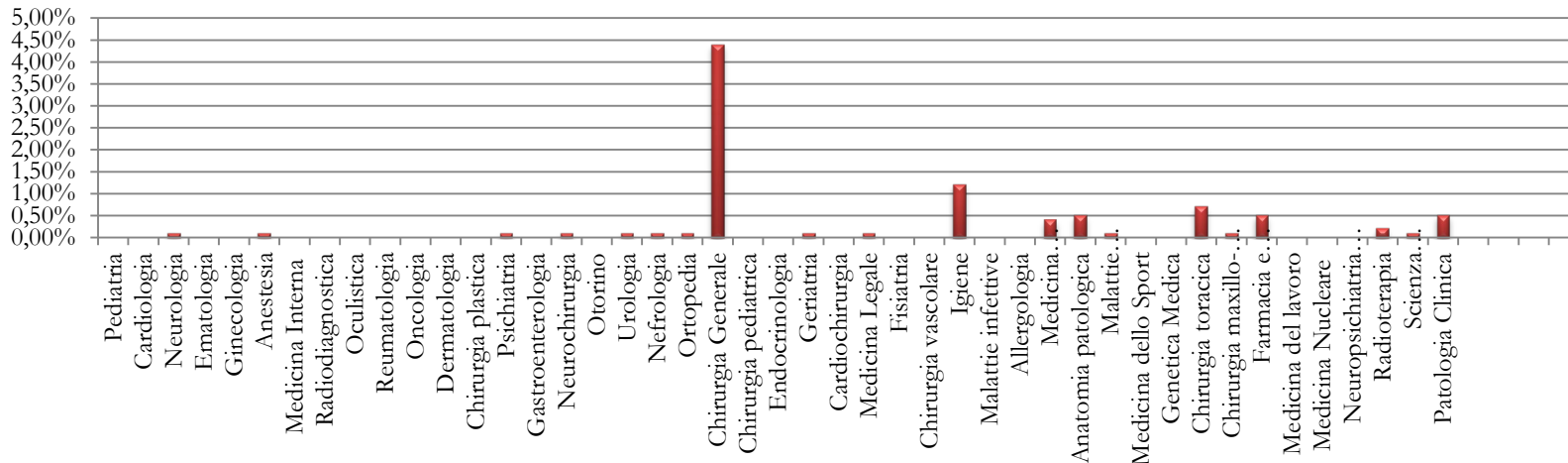
## DONNE 14° 7601/8300

■ 14° 7601/8300



## UOMINI 14° 7601/8300

■ 14° 7601/8300





# Numero dei Contratti finanziati con fondi statali, regionali, enti pubblici e/o privati per Scuola di Specializzazione AA 2017/2018



Pediatria	488
Medicina Interna	353
Cardiologia	340
Neurochir.	65
Ginecolog.	318
Oculistica	131
Chirurgia plastica	46
Ematologia	99
Otorinolar.	117
Neurologia	169
Psichiatria	255

Reumatol.	55
Radiodiagnon	432
Gastroent.	108
Oncologia	170
Anestesia e Rianim.	744
Urologia	126
Dermatologia	81
Chir. Pediatr.	16
Endocrino	97
Nefrologia	129
Ortopedia	274

Geriatrics	185
Cardiochir.	52
Med.Legale	74
Chirurgia Gen.	379
Fisiatria	149
Chir. Vascolare	62
Igiene	189
Malattie infettive	93
Medicina d'emergenza-urgenza	256
Anatomia patol.	81
M. App. respiratorio	105

Medicina dello Sport	40
Genetica Medica	31
Chirurgia toracica	34
Allergologia	41
Chirurgia maxillo-facciale	31
Farmacia e toss.	24
Medicina del lavoro	93
Medicina Nucleare	56
Neuropsichiatria infant.	99
Radioterapia	105
Scienza dell'alimentazione	25

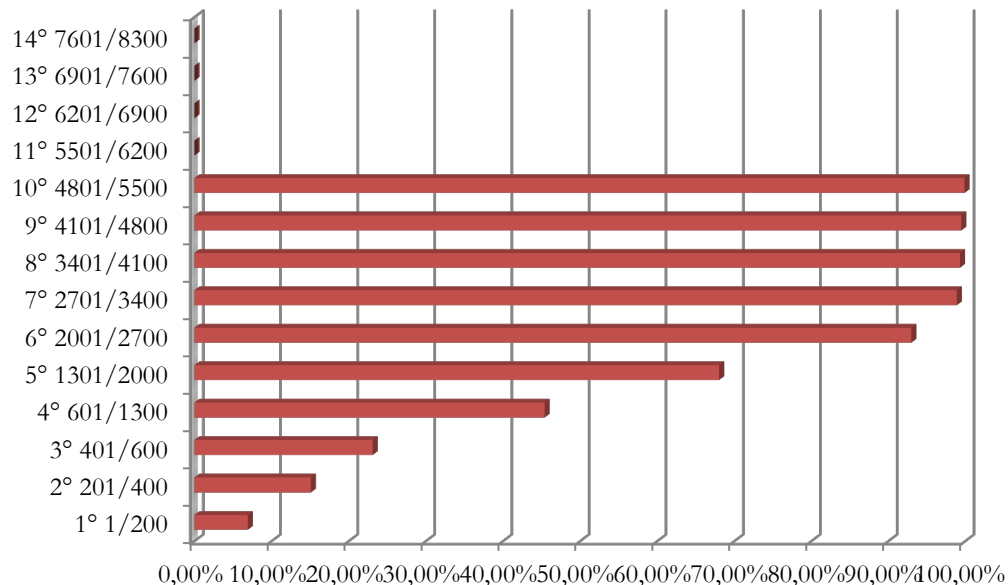


# Valore percentuale progressivo per singola Scuola di Specializzazione (1)

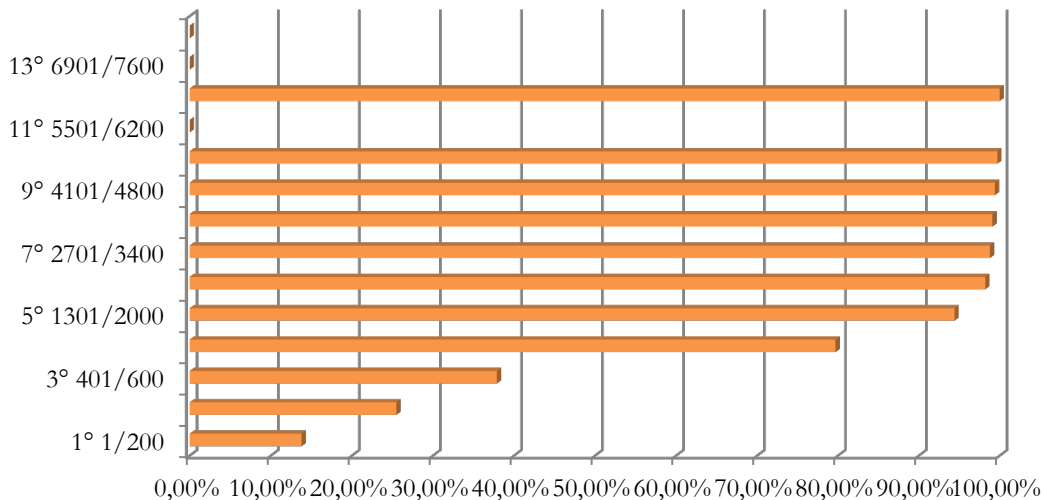


## Pediatria

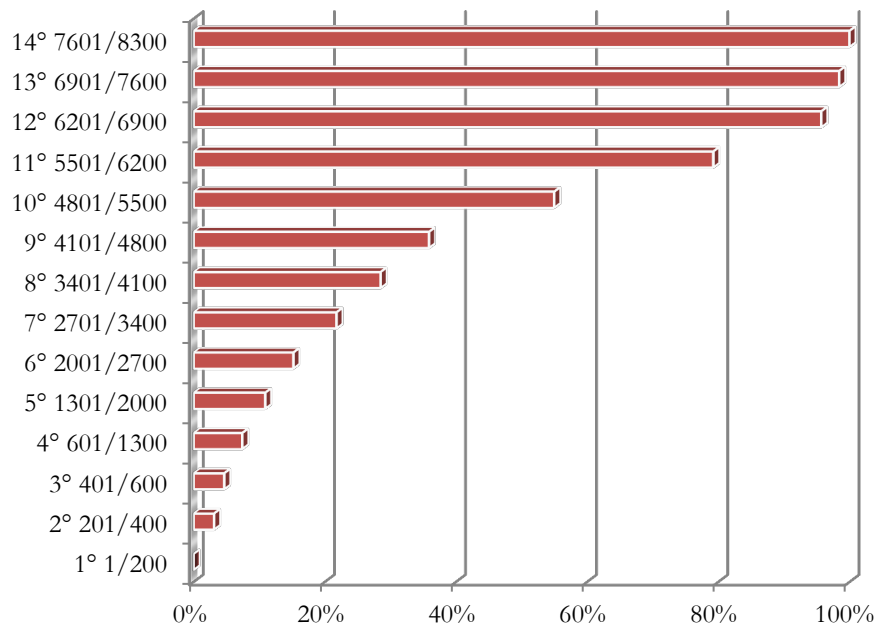
	Pediatria (borse totali a concorso N. 488)
1° 1/200	6,90%
2° 201/400	15,10%
3° 401/600	23,10%
4° 601/1300	45,40%
5° 1301/2000	68,00%
6° 2001/2700	93,00%
7° 2701/3400	98,90%
8° 3401/4100	99,30%
9° 4101/4800	99,50%
10° 4801/5500	99,90%
11° 5501/6200	0%
12° 6201/6900	0%
13° 6901/7600	0%
14° 7601/8300	0%



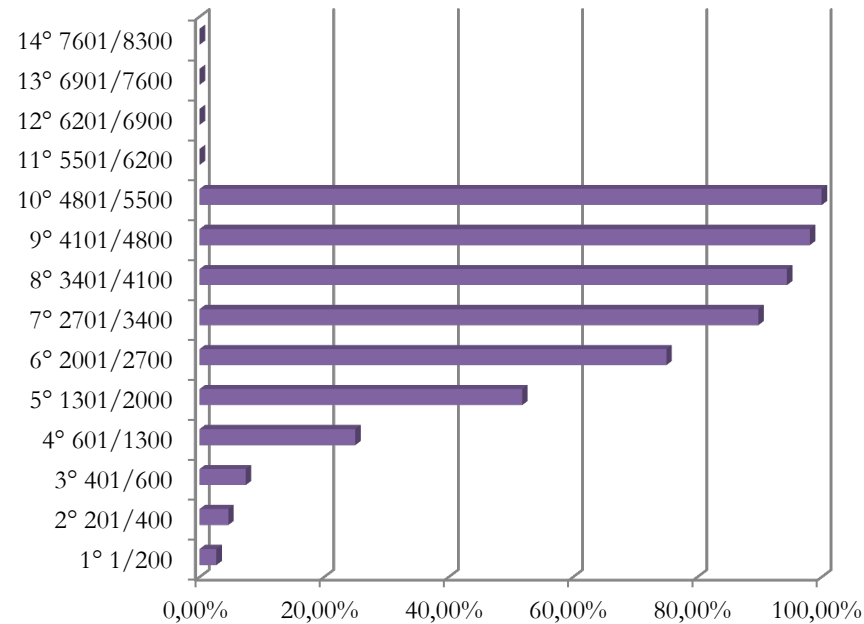
## Cardiologia



## Medicina d'Emergenza ed Urgenza



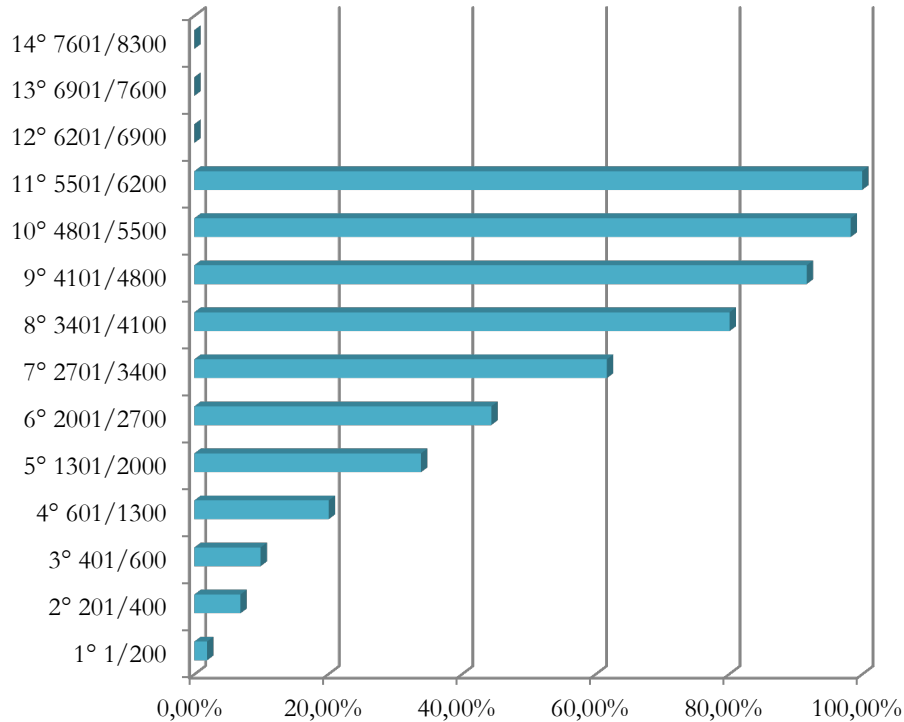
## Gastroenterologia



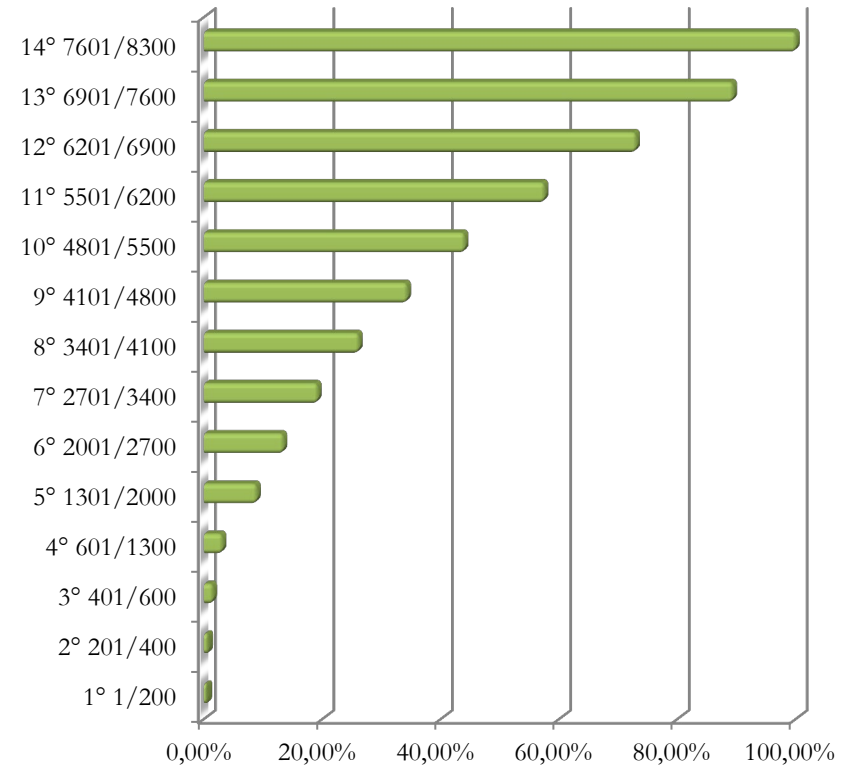
# Valore percentuale progressivo per singola Scuola di Specializzazione (3)



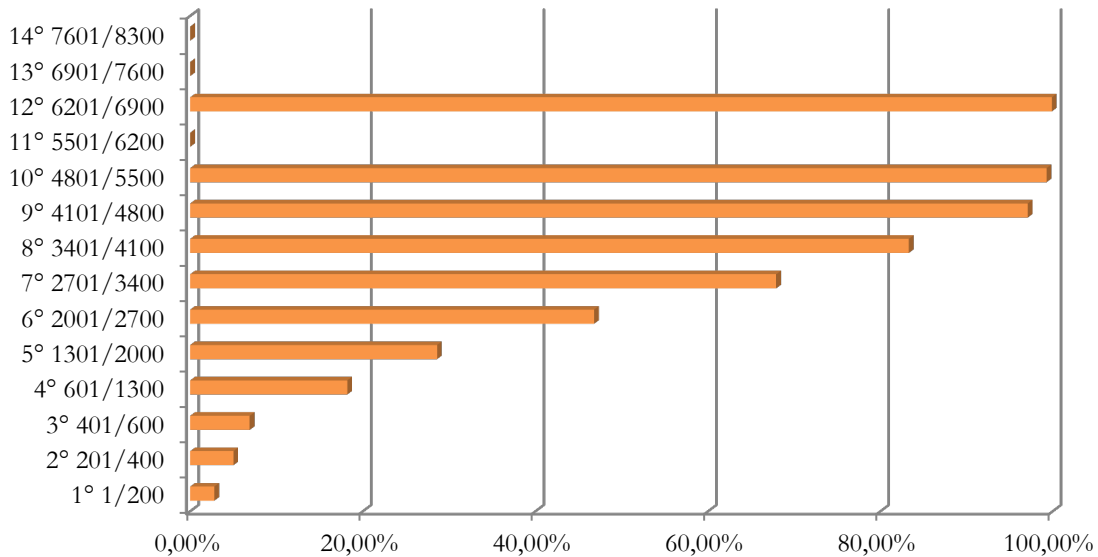
## Medicina Interna



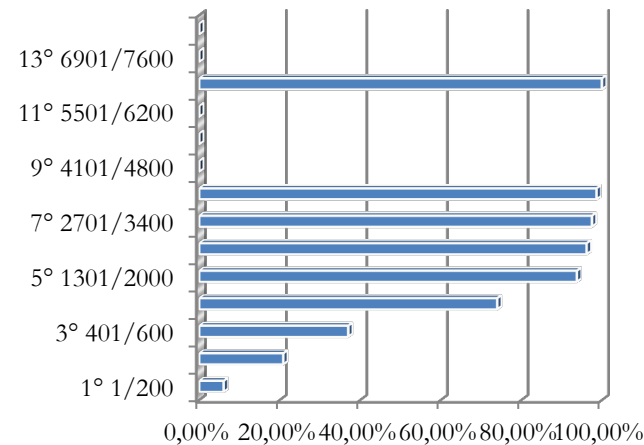
## Chirurgia Generale



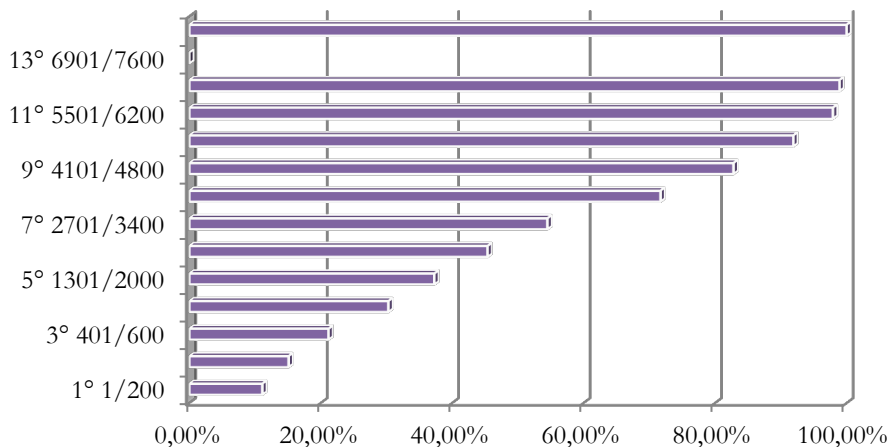
## Ginecologia



## Dermatologia



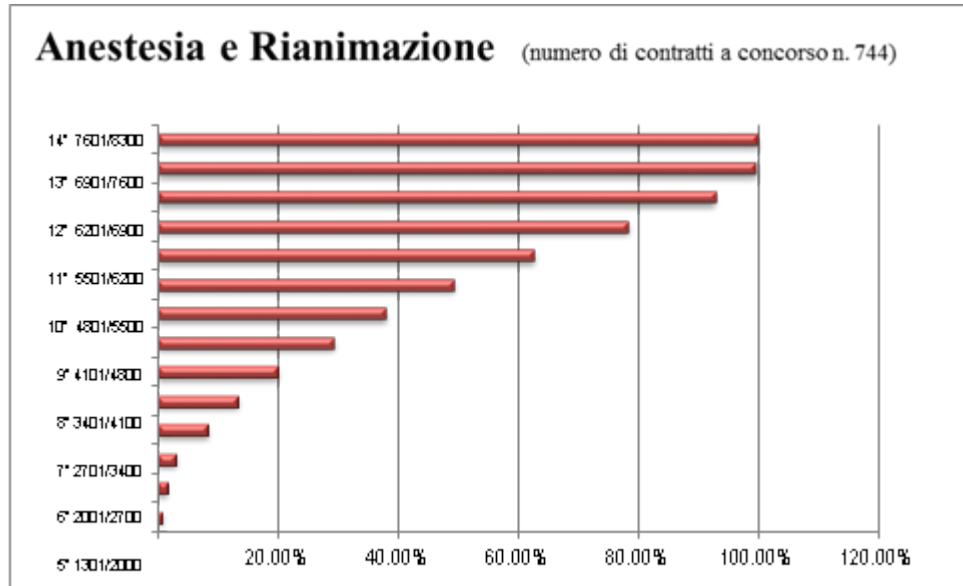
## Ematologia



# Valore percentuale progressivo per singola Scuola di Specializzazione (5)



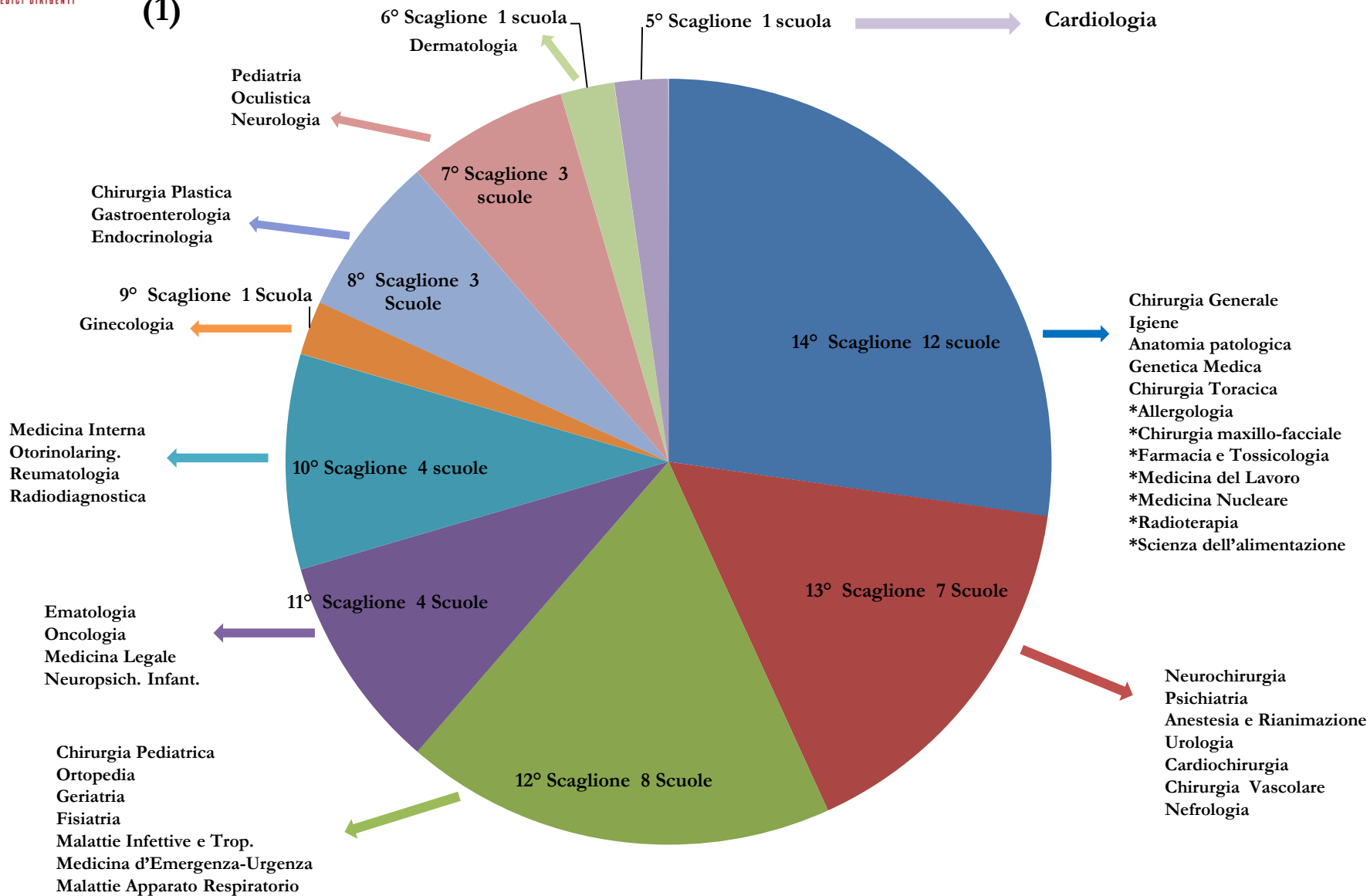
Scaglioni di merito (asse delle ordinate)	Valore progressivo (%) delle scelte di Anestesia e Rianimazione (asse delle ascisse)
1° 1/200	1,0%
2° 201/400	1,8%
3° 401/600	3,2%
4° 601/1300	8,6%
5° 1301/2000	13,5%
6° 2001/2700	20,2%
7° 2701/3400	29,7%
8° 3401/4100	38,4%
9° 4101/4800	49,5%
10° 4801/5500	62,9 %
11° 5501/6200	78,7%
12° 6201/6900	93,1%
13° 6901/7600	99,8%
14° 7601/8300	100%



# Valore percentuale progressivo (con soglia prefissata di 95%) delle scelte della Scuola di Specializzazione con scaglione di riferimento



(1)



\*Il valore percentuale progressivo delle scuole astericate del 14° scaglione non raggiunge la soglia prefissata del 95% per mancanza di scelte.

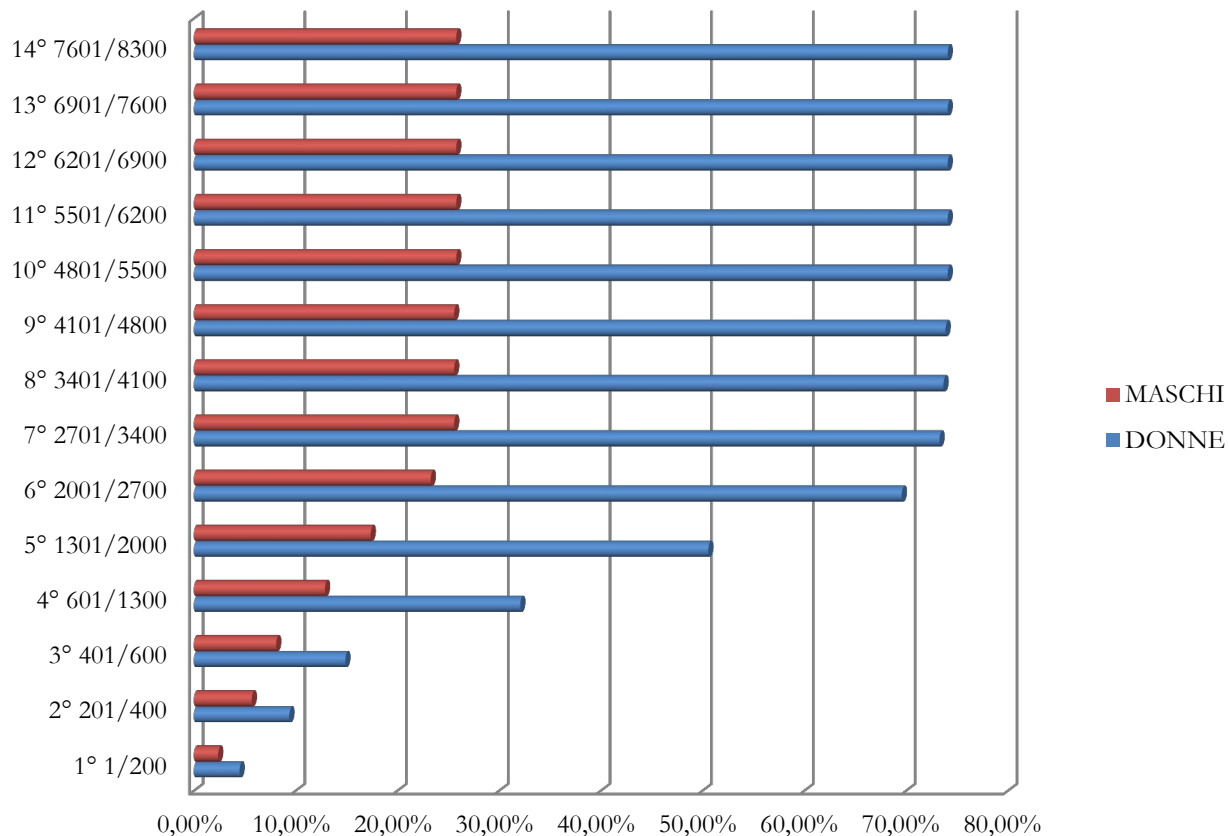


# Valore percentuale progressivo delle scelte per singola Scuola di Specializzazione riferito al numero totale dei contratti (1)



	DONNE	UOMINI
1° 1/200	4,50%	2,40%
2° 201/400	9,40%	5,70%
3° 401/600	14,90%	8,10%
4° 601/1300	32,10%	12,90%
5° 1301/2000	50,60%	17,40%
6° 2001/2700	69,60%	23,30%
7° 2701/3400	73,30%	25,60%
8° 3401/4100	73,70%	25,60%
9° 4101/4800	73,90%	25,60%
10° 4801/5500	74,10%	25,80%
11° 5501/6200	74,10%	25,80%
12° 6201/6900	74,10%	25,80%
13° 6901/7600	74,10%	25,80%
14° 7601/8300	<b>74,10%</b>	<b>25,80%</b>

## Pediatria (contratti tot. a concorso n. 488)

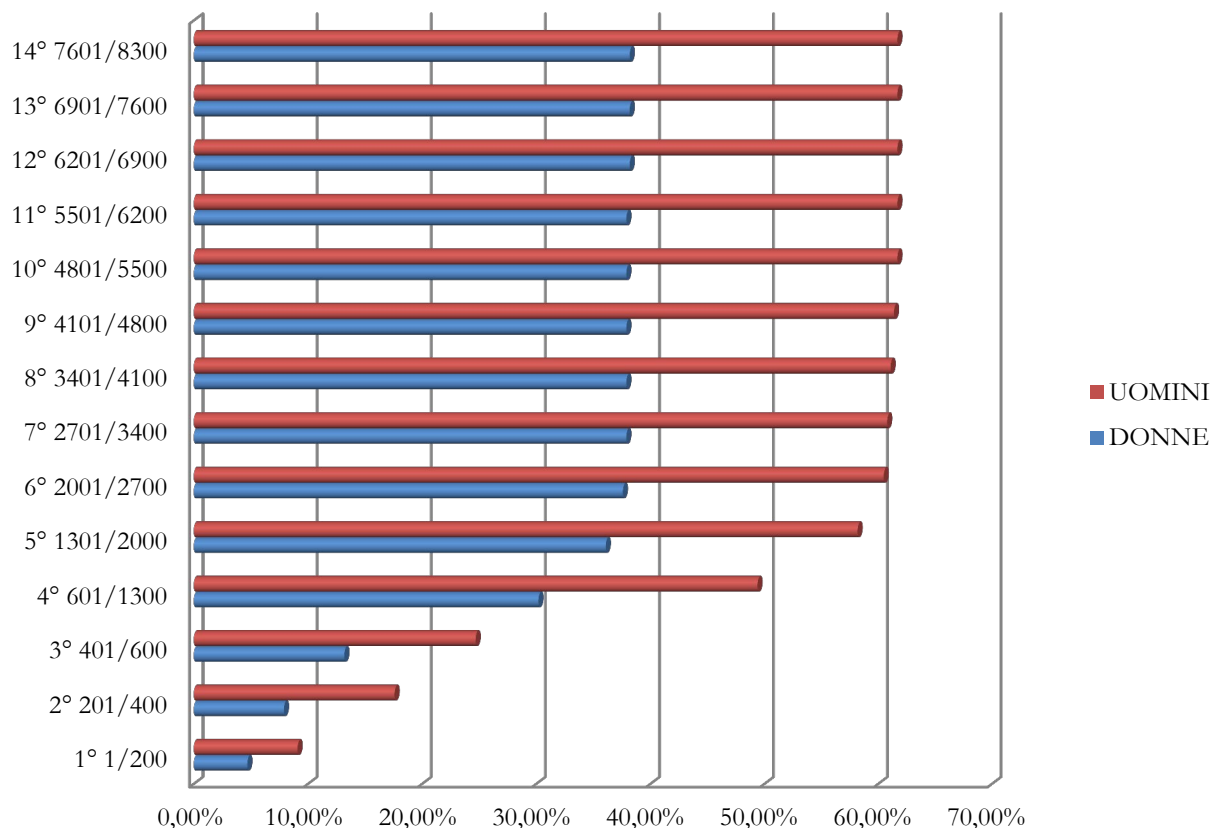




# Valore percentuale progressivo delle scelte per singola Scuola di Specializzazione riferito al numero totale dei contratti (1)

## CARDIOLOGIA

	DONNE	UOMINI
1° 1/200	4,70%	9,10%
2° 201/400	7,90%	17,60%
3° 401/600	13,20%	24,70%
4° 601/1300	30,20%	49,40%
5° 1301/2000	36,10%	58,20%
6° 2001/2700	37,60%	60,50%
7° 2701/3400	37,90%	60,80%
8° 3401/4100	37,90%	61,10%
9° 4101/4800	37,90%	61,40%
10° 4801/5500	37,90%	61,70%
11° 5501/6200	37,90%	61,70%
12° 6201/6900	38,20%	61,70%
13° 6901/7600	38,20%	61,70%
14° 7601/8300	<b>38,20%</b>	<b>61,70%</b>



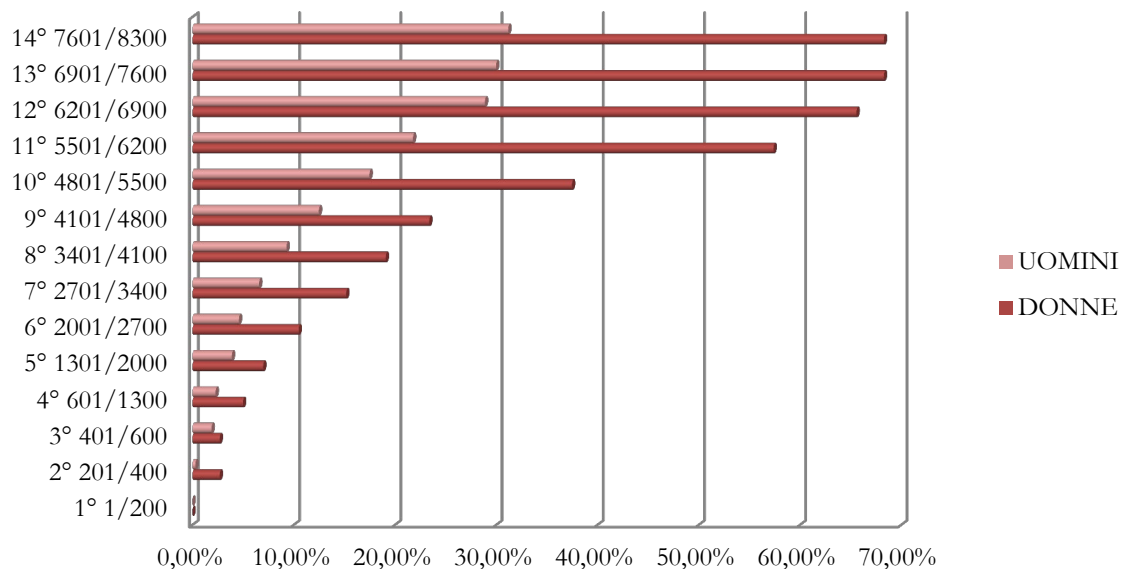


# Valore percentuale progressivo delle scelte per singola Scuola di Specializzazione riferito al numero totale dei contratti (2)



	DONNE	UOMINI
1° 1/200	0,00%	0,00%
2° 201/400	2,70%	0,30%
3° 401/600	2,70%	1,90%
4° 601/1300	5,00%	2,30%
5° 1301/2000	7,00%	3,90%
6° 2001/2700	10,50%	4,60%
7° 2701/3400	15,20%	6,60%
8° 3401/4100	19,10%	9,30%
9° 4101/4800	23,40%	12,50%
10° 4801/5500	37,50%	17,50%
11° 5501/6200	57,40%	21,80%
12° 6201/6900	65,60%	28,90%
13° 6901/7600	68,30%	30,00%
14° 7601/8300	<b>68,30%</b>	<b>31,20%</b>

## MEDICINA D'EMERGENZA ED URGENZA

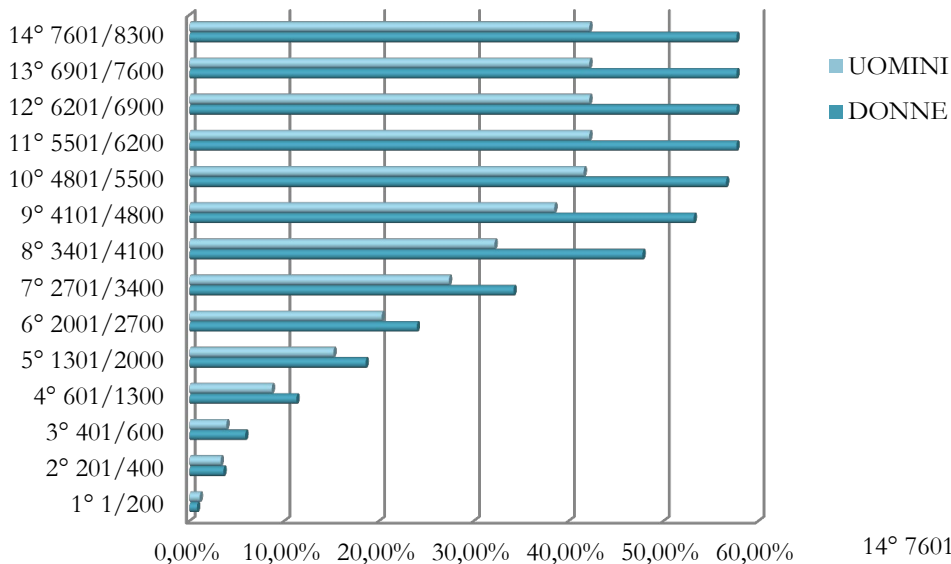




# Valore percentuale progressivo delle scelte per singola Scuola di Specializzazione riferito al numero totale dei contratti (3)



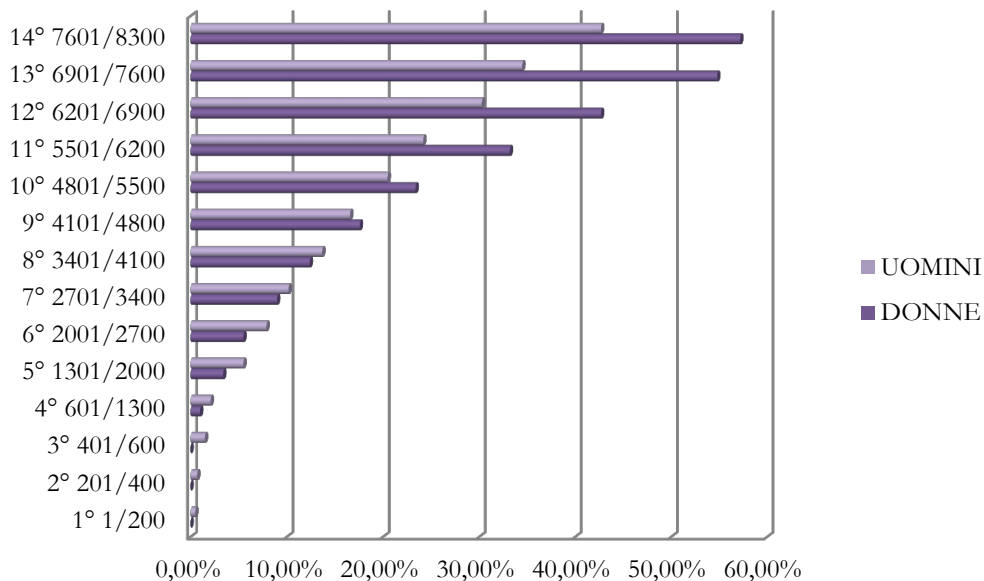
## Medicina Interna



	DONNE	UOMINI
1° 1/200	0,80%	1,10%
2° 201/400	3,60%	3,30%
3° 401/600	5,90%	3,90%
4° 601/1300	11,30%	8,70%
5° 1301/2000	18,60%	15,20%
6° 2001/2700	24,00%	20,30%
7° 2701/3400	34,20%	27,40%
8° 3401/4100	47,80%	32,20%
9° 4101/4800	53,20%	38,50%
10° 4801/5500	56,60%	41,60%
11° 5501/6200	57,70%	42,20%
12° 6201/6900	57,70%	42,20%
13° 6901/7600	57,70%	42,20%
14° 7601/8300	57,70%	42,20%

	DONNE	UOMINI
1° 1/200	0,00%	0,50%
2° 201/400	0,00%	0,70%
3° 401/600	0,00%	1,50%
4° 601/1300	1,00%	2,10%
5° 1301/2000	3,40%	5,50%
6° 2001/2700	5,50%	7,90%
7° 2701/3400	9,00%	10,20%
8° 3401/4100	12,40%	13,70%
9° 4101/4800	17,60%	16,60%
10° 4801/5500	23,40%	20,50%
11° 5501/6200	33,20%	24,20%
12° 6201/6900	42,70%	30,30%
13° 6901/7600	54,80%	34,50%
14° 7601/8300	57,20%	42,70%

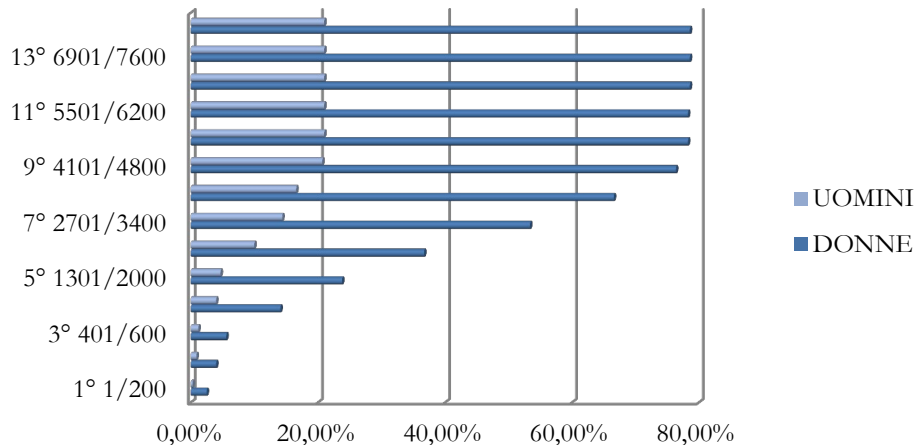
## CHIRURGIA GENERALE



# Valore percentuale progressivo per singola Scuola di Specializzazione (4)



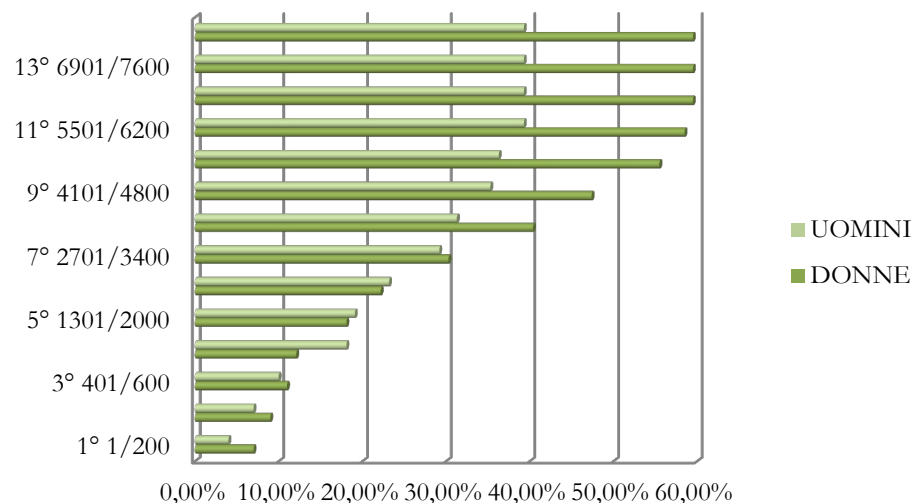
## Ginecologia



	DONNE	UOMINI
1° 1/200	0,00%	0,50%
2° 201/400	0,00%	0,70%
3° 401/600	0,00%	1,50%
4° 601/1300	1,00%	2,10%
5° 1301/2000	3,40%	5,50%
6° 2001/2700	5,50%	7,90%
7° 2701/3400	9,00%	10,20%
8° 3401/4100	12,40%	13,70%
9° 4101/4800	17,60%	16,60%
10° 4801/5500	23,40%	20,50%
11° 5501/6200	33,20%	24,20%
12° 6201/6900	42,70%	30,30%
13° 6901/7600	54,80%	34,50%
14° 7601/8300	57,20%	42,70%

	DONNE	UOMINI
1° 1/200	7,00%	4,00%
2° 201/400	9,00%	7,00%
3° 401/600	11,00%	10,00%
4° 601/1300	12,10%	18,10%
5° 1301/2000	18,10%	19,10%
6° 2001/2700	22,20%	23,20%
7° 2701/3400	30,30%	29,20%
8° 3401/4100	40,40%	31,30%
9° 4101/4800	47,40%	35,30%
10° 4801/5500	55,50%	36,30%
11° 5501/6200	58,50%	39,30%
12° 6201/6900	59,50%	39,30%
13° 6901/7600	59,50%	39,30%
14° 7601/8300	59,50%	39,30%

## Ematologia

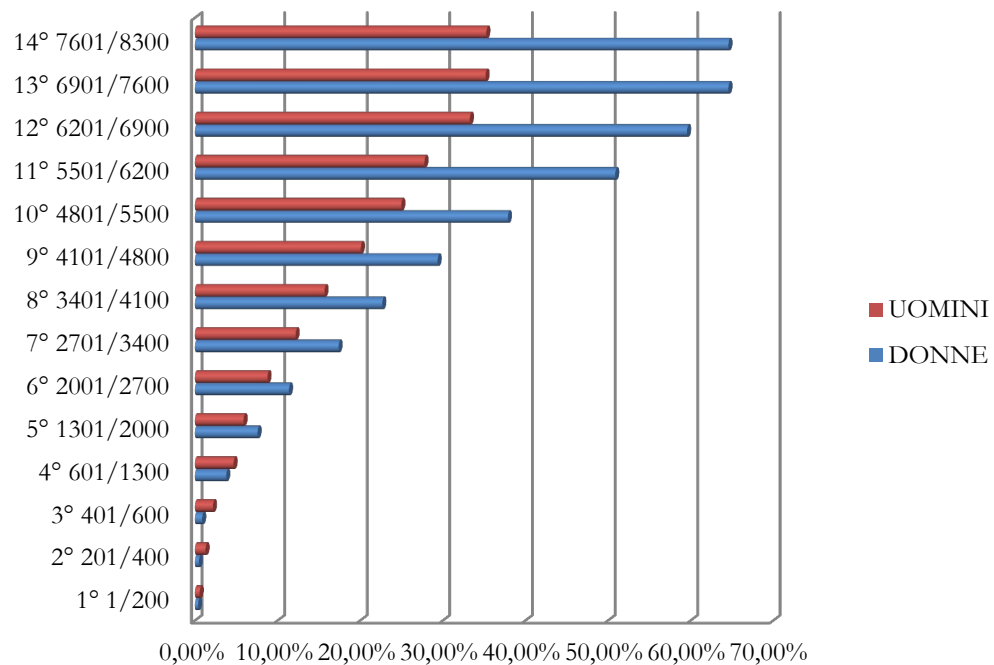


## Valore percentuale progressivo per singola Scuola di Specializzazione (5)



	DONNE	UOMINI
1° 1/200	0,40%	0,60%
2° 201/400	0,50%	1,30%
3° 401/600	0,90%	2,20%
4° 601/1300	3,80%	4,70%
5° 1301/2000	7,60%	5,90%
6° 2001/2700	11,40%	8,80%
7° 2701/3400	17,40%	12,20%
8° 3401/4100	22,70%	15,70%
9° 4101/4800	29,40%	20,10%
10° 4801/5500	37,90%	25,00%
11° 5501/6200	50,90%	27,80%
12° 6201/6900	59,60%	33,30%
13° 6901/7600	64,60%	35,20%
14° 7601/8300	64,60%	35,30%

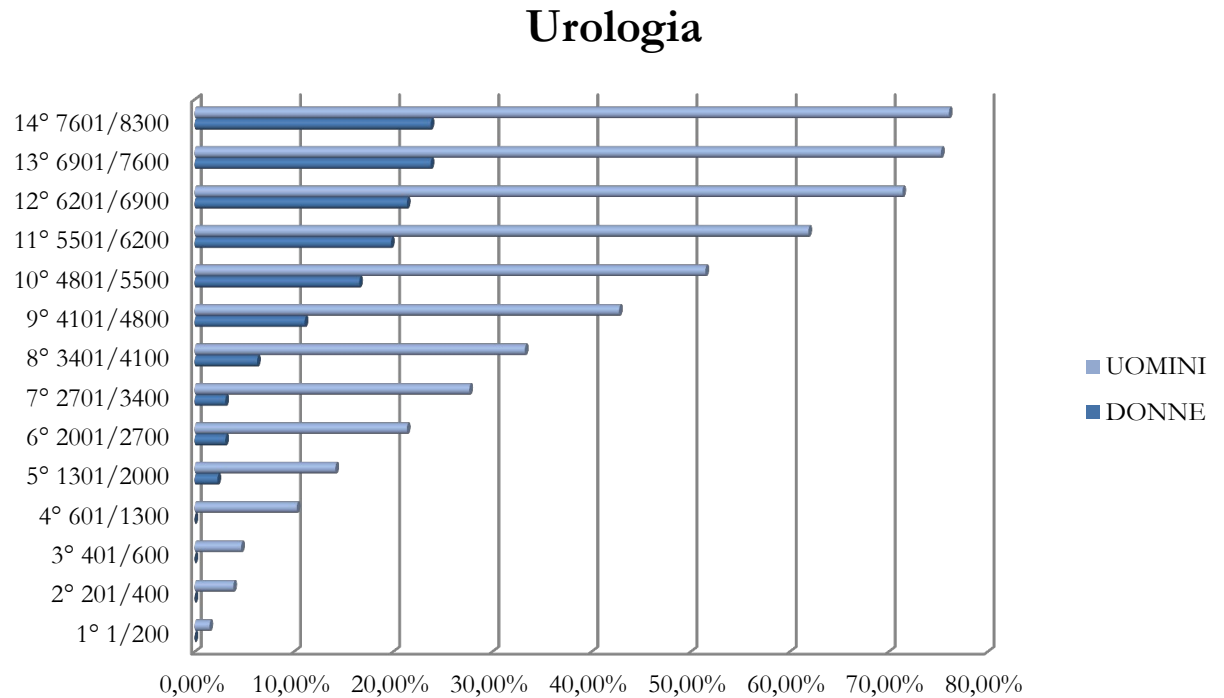
## ANESTESIA E RIANIMAZIONE



# Valore percentuale progressivo per singola Scuola di Specializzazione (6)



	DONNE	UOMINI
1° 1/200	0,00%	1,50%
2° 201/400	0,00%	3,90%
3° 401/600	0,00%	4,70%
4° 601/1300	0,00%	10,30%
5° 1301/2000	2,30%	14,20%
6° 2001/2700	3,10%	21,40%
7° 2701/3400	3,10%	27,70%
8° 3401/4100	6,30%	33,30%
9° 4101/4800	11,10%	42,80%
10° 4801/5500	16,60%	51,50%
11° 5501/6200	19,80%	61,90%
12° 6201/6900	21,40%	71,40%
13° 6901/7600	23,80%	75,30%
14° 7601/8300	23,80%	76,10%

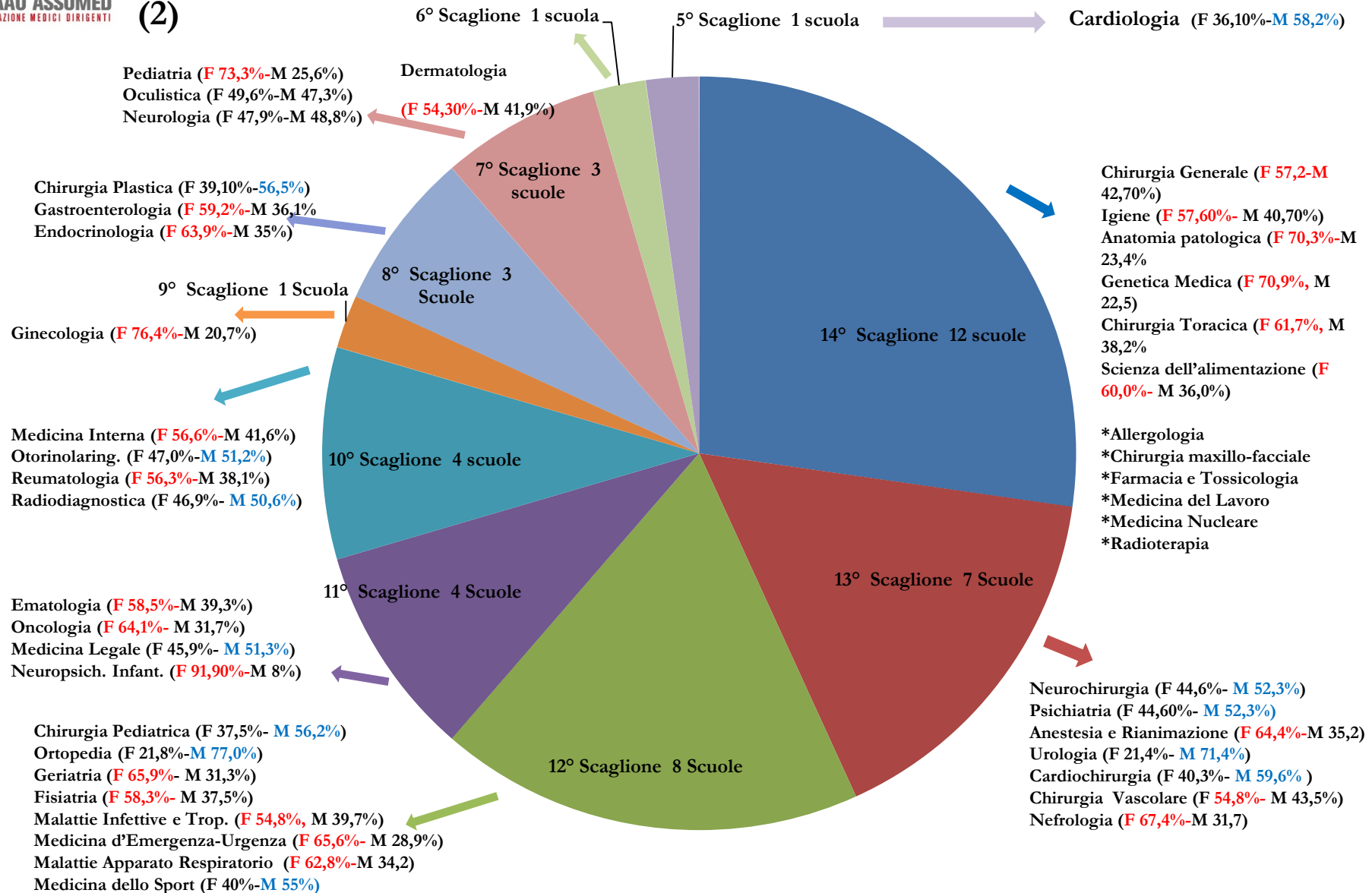




# Valore percentuale progressivo (con soglia prefissata di 95%) delle scelte della Scuola di Specializzazione con scaglione di riferimento



(2)



\*Il valore percentuale progressivo delle scuole astericate del 14° scaglione non raggiunge la soglia prefissata del 95% per mancanza di scelte.

# ANALISI “DECADUTI”



SCAGLIONI DI MERITO	VALORE %DECADUTI PER SCAGLIONE DI MERITO RISPETTO ALLA SUA NUMEROSITA'			VALORE %PROGRESSIVO DECADUTI PER SCAGLIONE DI MERITO RISPETTO AL TOTALE CONTRATTI			NUMEROSITA' SCAGLIONI DI MERITO
	M	F	TOT	M	F	TOT	
1° 1/200	0,5	0	0,5	0,01	0	0,01	200
2° 201/400	0	0	0	0	0	0	200
3° 401/600	0,5	0	0,5	0,02	0	0,02	200
4° 601/1300	0,28	0,14	0,42	0,05	0,02	0,07	700
5° 1301/2000	1,0	1,28	2,28	0,16	0,14	0,30	700
6° 2001/2700	2,42	1,42	3,85	0,41	0,28	0,69	700
7° 2701/3400	2,71	2,71	5,42	0,67	0,57	1,24	700
8° 3401/4100	2,57	5,0	7,5	0,94	1,06	2,0	700
9° 4101/4800	4,28	6,0	10,28	1,37	1,67	3,04	700
10° 4801/5500	3,85	7,14	11	1,76	2,39	4,15	700
11° 5501/6200	5,0	12,1	17,1	2,26	3,62	5,88	700
12° 6201/6900	8,0	11,71	19,71	3,07	4,80	7,87	700
13° 6901/7600	10,57	28,14	38,71	4,13	7,65	11,78	700
14° 7601/8300	33,42	16,14	49,57	7,51	9,27	16,78	700

# DISCUSSIONE La crisi dell'area dell'Emergenza-Urgenza



- Alcune Scuole di Specializzazione hanno esaurito velocemente i loro contratti nell'ordine :Cardiologia, Dermatologia , Pediatria, Oculistica, Neurologia ,Chirurgia Plastica, Gastroenterologia, Endocrinologia, Ginecologia.
- Le ragioni di questo veloce esaurimento sono dovute alla attrazione che queste Scuole esercitano sui candidati perché consentono percorsi professionali con migliori prospettive di carriera e maggiori remunerazioni sia nel pubblico che nel privato, come pure una migliore qualità di vita.
- La bassa attrattività di alcune Scuole di specializzazione afferenti all'area dell'Emergenza-Urgenza tra cui la Medicina d'Emergenza ed Urgenza ed Anestesia e Rianimazione di cui il Pronto Soccorso è la struttura con il più urgente bisogno di specialisti per la copertura degli organici, visto che molti concorsi per la copertura di posti vacanti vanno deserti o quasi.

# DISCUSSIONE

## La crisi delle Specialità Chirurgiche

- Le Scuole afferenti all'area chirurgica-ad eccezione della Chirurgia Plastica- presentano una bassa attrattività (Chirurgia Generale, Chirurgia toracica, Chirurgia maxillo-facciale, Neurochirurgia, Cardiochirurgia, Chirurgia vascolare, Chirurgia Pediatrica).
- Le ragioni della scarsa attrattività sono molteplici e dipendono da un insieme complessivo di elementi :
  1. difficoltosa formazione professionale nelle strutture universitarie
  2. insufficiente accesso presso strutture ospedaliere per una più completa offerta formativa
  3. difficoltà nel raggiungimento di una soglia di autonomia per interventi di media complessità chirurgica al termine della specializzazione
  4. percorso lavorativo irto di difficoltà con raggiungimento della maturità professionale "chirurgica" spesso in tarda età (causa discutibili assetti gerarchici ed aspetti organizzativi consolidati).



# DISCUSSIONE

## Le scelte delle donne

- Dalla analisi effettuata emerge chiaramente che le donne prediligono chiaramente le scuole di specializzazione cliniche (Pediatria, Medicina Interna, Ematologia, Oncologia, Nefrologia, Fisiatria, Medicina d'Urgenza).
- Nell'area delle scuole chirurgiche è netta la preferenza per la scuola di specializzazione di Ginecologia. Si nota comunque una forte presenza delle donne anche nelle specialità chirurgiche quali Chirurgia Generale, Chirurgia Vascolare, Chirurgia Toracica.
- Altrettanto sostenuta è la presenza nelle specialità area dei servizi quali Igiene, Anatomia patologica, Anestesia e Rianimazione.



# DISCUSSIONE

## Le scelte delle donne

- E' in corso un processo con tendenza al consolidamento che interessa profondamente l'assetto delle società post-moderne dove la donna, non più relegata a determinati ruoli assume funzioni e ruoli la cui definizione è sempre più marcata e specifica.
- In sintesi la donna occupa nella società attraverso la presenza e lo svolgimento di determinate attività quali quella medica posizioni che le competono per capacità di impegno.



*Grazie per l'attenzione*





# DISCUSSIONE I “DECADUTI”

- Nella nostra discussione è parimenti opportuno sottolineare gli effetti preoccupanti generati dalla criticità “decaduti” visto il loro consistente numero.
- Le cause delle rinunce esercitate dai “decaduti” sono in via prioritaria attribuibili alla insoddisfazione degli stessi: per la impossibilità di scelta della Scuola, per la proposta formativa della Scuola, per la sede ritenuta disagiata, per la indisponibilità ad effettuare scelte di specialità ritenute residuali.
- Tali decaduti, loro malgrado, contribuiscono in maniera non indifferente, attraverso una scelta non effettuata, ad alimentare quell’ “imbuto formativo” che assilla tanti giovani medici neolaureati costretti ad interrompere il loro percorso formativo per mancanza di contratti finanziati ed errori di programmazione.

TOTALE DONNE 4039	58,24%	
TOTALE UOMINI 2808	40,49%	
DIFFERENZA F-M 1231	17,97%	
TOTALE CONTRATTI ASSEGNATI 6847		TOTALE 98,73%
TOTALE CONTRATTI FINANZIATI 6934		
DIFFERENZA 87		CONTRATTI NON ASSEGNATI OSSIA NON SCELTI (1,25%)